

RAPPORT D'ACTIVITÉS *2025*



Accompagner les jeunes *16-25 ans*
sur le territoire *Sarthe Nord*



Sommaire

- 3 • ÉDITO
- 4 • LES FONDAMENTAUX DE NOTRE ACCOMPAGNEMENT
- 5 • LE TERRITOIRE SARTHE NORD
- 6 • LE MOT DE LA DIRECTRICE
- 7 • ACTIONS ET PARCOURS DE JEUNES
- 8 • CHIFFRES CLÉS
- 10 • LE CONTRAT D'ENGAGEMENT JEUNE
- 11 • TROUVER SA VOIE
- 13 • DEVENIR AUTONOME
- 15 • L'ENJEU DE LA MOBILITÉ
- 16 • ACCÉDER À L'EMPLOI
- 20 • GROUPEMENT DE CRÉATEURS
- 21 • L'ÉQUIPE DE LA MISSION LOCALE
- 22 • BUDGET 2025
- 23 • PERSPECTIVES 2026

Directrice de publication :
Fabienne Labrette-Ménager
Conception et mise en page :
© communication
Impression :
Imprimerie Auffret-Plessix



Suivez-nous sur
www.mlsarthenord.fr



f La page Facebook de la Mission Locale Sarthe Nord est suivie par plus de 1 500 abonnés. En 2025, les publications ont généré plus de 157 200 vues sur l'année. L'engagement de la communauté s'est également renforcé, avec une hausse de 64,9 % des interactions par rapport à l'exercice précédent. Par ailleurs, la page a enregistré plus de 8 200 visites au cours de l'année.

@ Le compte Instagram de la Mission Locale rassemble 1200 abonnés. En 2025, sa visibilité a continué de progresser, avec une augmentation de 14,7 % du taux de couverture par rapport à 2024, atteignant 27 700 comptes touchés.

in Le nombre d'abonnés LinkedIn est de 876. Parmi les indicateurs suivis, le taux d'engagement sur LinkedIn a connu une progression significative au cours de l'exercice, enregistrant une hausse de 100 % par rapport à l'année précédente. Cette évolution témoigne d'une interaction accrue de notre communauté avec les contenus publiés.

✉ En 2025, trois campagnes d'information ont été diffusées via Brevo auprès de plus de 2 000 contacts. Ces envois ont enregistré un taux d'ouverture moyen de 44,48 %, témoignant de l'intérêt porté aux informations et actualités partagées par la Mission Locale.



FABIENNE LABRETTE-MÉNAGER
Présidente de la Mission Locale Sarthe Nord

édito

Notre Mission Locale a toujours eu une forte implantation territoriale et s'est structurée comme un véritable service de proximité avec des lieux d'accueil présents au sein de chaque Communauté de communes. D'abord au nombre de 14 puis de 6, ces dernières ont vu leur représentation évoluer au sein de nos instances. En 2017, une Assemblée Générale Extraordinaire a modifié nos statuts en conséquence.

Ce maillage partenarial et l'accueil de proximité demeurent essentiels au sein de territoires où la mobilité est un frein majeur à l'accès à la formation et à l'emploi. Année après année, la Mission Locale Sarthe Nord a tenu ses engagements auprès des jeunes et de ses financeurs. Accueillir toujours plus de jeunes, répondre à des situations de plus en plus complexes, tout en faisant face à des ressources humaines et financières en diminution : telle a été notre réalité ces deux dernières années. Une réalité que nous partageons avec l'ensemble du réseau des Missions Locales, et qui nous a conduits à redoubler d'énergie pour défendre le sens profond de notre mission. Il est parfois mal compris. La réduction des financements s'appuie trop souvent sur l'idée que les Missions Locales feraient « la même chose » que France Travail. Cette vision, souvent réductrice, ne correspond ni à la réalité de notre travail, ni aux besoins des jeunes que nous accompagnons au quotidien. Notre action est complémentaire.

Cette Assemblée Générale marque pour moi la conclusion d'un engagement débuté en 2013. Après plus de dix années à la présidence de la Mission Locale Sarthe Nord, je passe le relai avec confiance à un nouveau Conseil d'Administration, enrichi délus dont je sais qu'ils porteront avec détermination les préoccupations de notre jeunesse. La Mission Locale est riche de rencontres et ces rencontres nous apprennent à rester humble et déterminé pour l'avenir de nos enfants.

Je souhaite adresser un remerciement tout particulier à Isabelle Loiseau, notre directrice, qui participe cette année à sa dernière Assemblée Générale avant de transmettre les rênes, en octobre prochain. Durant toutes ces années, nous avons construit ensemble une relation de confiance, d'écoute et d'engagement partagé.

Mes remerciements vont également à l'ensemble des membres du Conseil d'Administration et du Bureau, pour leur engagement fidèle et leur soutien constant. J'ai une pensée émue pour Sonia Moinet, qui nous a quittés cette année. Son engagement, sa présence et ses valeurs resteront gravés dans nos mémoires.

Je tiens aussi à exprimer ma gratitude à toute l'équipe de la Mission Locale. Je connais leur engagement et leur volonté sincère de donner une place à chaque jeune. J'adresse mes félicitations aux jeunes suivis par la Mission Locale, souvent en difficulté mais qui nous ont fait confiance durant leur parcours : je leur souhaite bon vent.

Enfin, je remercie nos financeurs l'Etat, le Conseil départemental, et les Communautés de communes pour leur confiance renouvelée chaque année.

Je remercie aussi nos partenaires sans qui l'insertion professionnelle et sociale des jeunes que nous accompagnons ne serait pas possible. Merci à la Fondation Howmet et à la Fondation EDF pour leur soutien précieux. Merci à France Travail pour une collaboration constante et fructueuse au service des jeunes et des employeurs de notre territoire.

À toutes et à tous : merci pour votre confiance et pour votre engagement au service de la jeunesse !



EN 2025

425 MISSIONS LOCALES EN FRANCE

20 EN PAYS DE LA LOIRE

1,1 MILION DE JEUNES ACCOMPAGNÉS

450 095 JEUNES ACCUEILLIS POUR LA PREMIÈRE FOIS

Plus que des principes, ces valeurs constituent une promesse : celle d'un accompagnement humain, personnalisé et respectueux, qui place la confiance, l'émancipation et l'autonomie des jeunes au cœur de chaque action.

Parce qu'avant de construire un parcours, il faut souvent reconstruire un pouvoir d'agir.

Les fondamentaux de notre accompagnement

Les dispositifs évoluent. Les politiques publiques se transforment. Les besoins des jeunes se renouvellent. Pourtant, au cœur de l'action des Missions Locales, certaines convictions demeurent intactes depuis plus de quarante ans. Elles constituent un socle commun, une manière d'être et d'agir qui guide chaque rencontre, chaque accompagnement, chaque parcours.

Accueillir sans condition

Pousser la porte d'une Mission Locale, c'est trouver un lieu ouvert à tous. Un lieu où l'on est accueilli tel que l'on est, sans jugement, avec ses projets, ses doutes, ses difficultés et ses ambitions.

Croire au potentiel de chacun

Chaque jeune possède des ressources, des compétences, des envies parfois encore inexprimées. Le rôle de la Mission Locale est de les révéler, de les valoriser et de créer les conditions pour qu'elles puissent s'exprimer pleinement.

Faire avec, jamais à la place

L'accompagnement en Mission Locale repose sur une relation de confiance où le jeune reste acteur de ses choix. Conseiller, écouter, éclairer, encourager : autant de façons de permettre à chacun de construire son propre chemin.

S'adapter pour mieux répondre

Les professionnels des Missions Locales innovent, expérimentent et réinventent leurs pratiques pour rester au plus près des besoins des jeunes. Cette capacité d'adaptation est l'une des forces historiques du réseau.

Accompagner le jeune dans sa globalité

L'accès à l'emploi ne se construit pas seul. Santé, logement, mobilité, accès aux droits, confiance en soi, engagement citoyen : toutes les dimensions de la vie comptent. Parce qu'un projet professionnel durable s'appuie avant tout sur un équilibre de vie.

Respecter les rythmes

Chaque parcours est singulier. Certains avancent rapidement, d'autres ont besoin de temps pour reprendre confiance ou lever des freins. Les Missions Locales s'adaptent à cette diversité des trajectoires et considèrent le temps comme un allié de l'accompagnement.

Mobiliser la force du collectif

Aucune réponse ne peut être apportée seule. Les Missions Locales s'appuient sur un réseau de partenaires, d'entreprises, d'associations, de collectivités et d'institutions pour construire des solutions adaptées aux réalités de chaque territoire.

Sarthe Nord, un territoire rural des enjeux forts

POPULATION (2022)

149 436 habitants dont **13,9%** de jeunes de 15 à 29 ans

96,1% des jeunes de 15 à 17 ans sont scolarisés

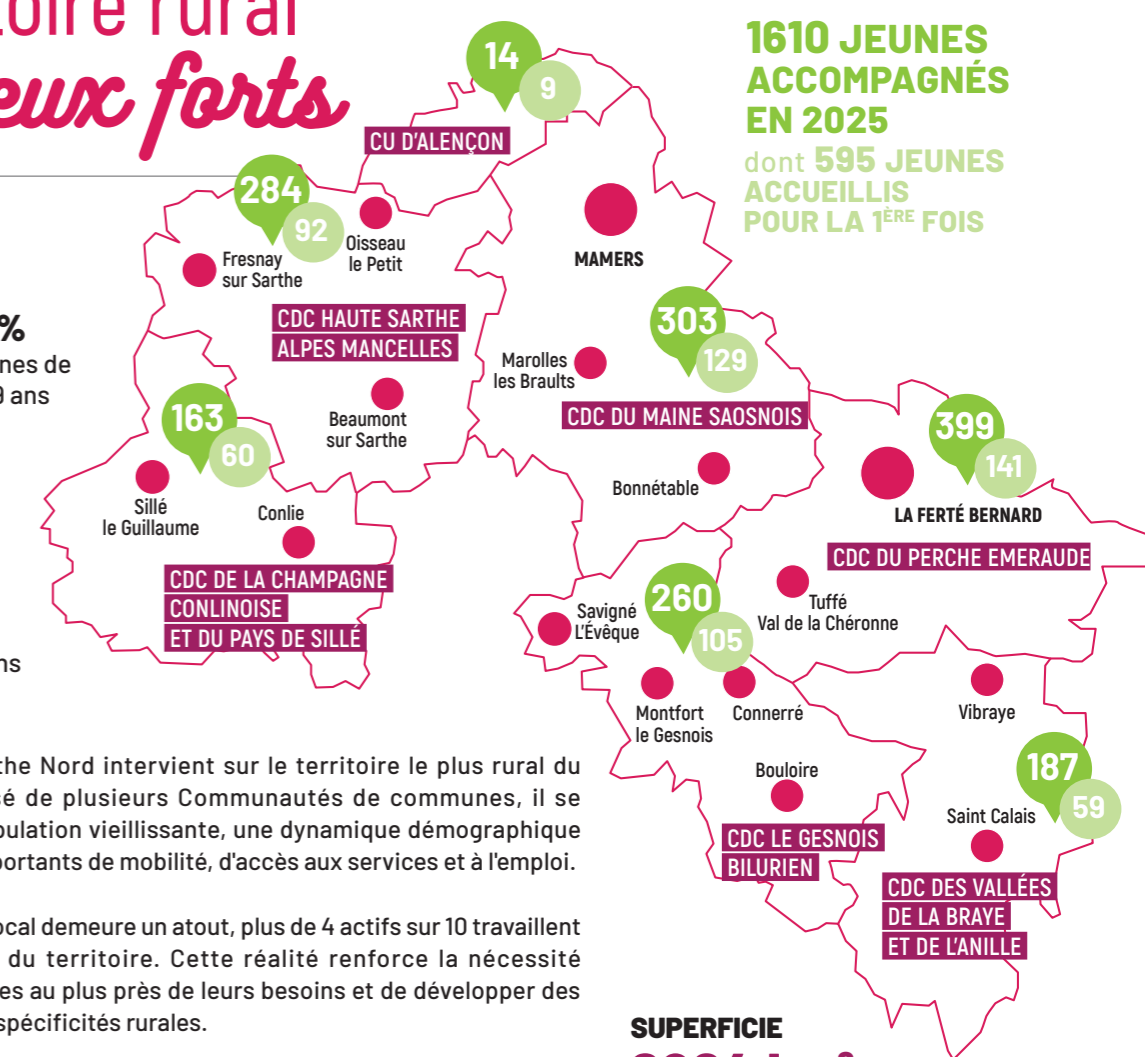
33,7% des jeunes de 18 à 24 ans sont scolarisés

La Mission Locale Sarthe Nord intervient sur le territoire le plus rural du département. Composé de plusieurs Communautés de communes, il se caractérise par une population vieillissante, une dynamique démographique fragile et des enjeux importants de mobilité, d'accès aux services et à l'emploi.

Si le tissu économique local demeure un atout, plus de 4 actifs sur 10 travaillent aujourd'hui en dehors du territoire. Cette réalité renforce la nécessité d'accompagner les jeunes au plus près de leurs besoins et de développer des réponses adaptées aux spécificités rurales.

Engagée aux côtés de l'Union Nationale des Missions Locales, la Mission Locale Sarthe Nord a contribué à un plaidoyer national sur la ruralité visant à mieux prendre en compte les besoins des jeunes ruraux et à promouvoir des solutions en matière d'accès aux droits, de mobilité, d'emploi, de lutte contre l'isolement et de maintien des services de proximité.

COMMUNAUTÉS DE COMMUNES	NOMBRE D'ACTIFS en 2022	PART DES 15-24 ANS EN ACTIVITÉ	TAUX DE CHÔMAGE	TAUX DE CHÔMAGE DES 15-24 ANS
Haute Sarthe Alpes Mancelles	10 209	11,8%	9,4%	20,3%
Perche Emeraude	13 023	11,6%	8,7%	18,1%
Maine Saosnois	11 972	11,2%	10,3%	20,7%
Gesnois Bilurien	14 260	10,7%	7,4%	17%
Vallées de la Bray et de l'Anille	6 185	11,1%	11,3%	21,4%
4CPS	8 343	10,3%	8,5%	19,5%
Département	255 446	12,2%	10,8%	21,3%
Région	1 816 047	11,9%	9,4%	18,2%





ISABELLE LOISEAU

Directrice de la Mission Locale Sarthe Nord

Le mot de la directrice

Depuis 2008, année de sa création née du regroupement des PAIO de l'arrondissement du Nord Sarthe, la Mission Locale a profondément évolué et a renforcé son ancrage territorial.

Ces 10 dernières années, la Mission Locale Sarthe Nord a répondu à des situations plus complexes, dans un contexte rural où les questions d'isolement et de mobilité pèsent plus fortement sur les jeunes.

Le public accueilli s'est diversifié et précarisé. La Mission Locale est passée d'une logique d'accès à l'emploi et à la qualification, en mobilisant notamment les Emplois d'Avenir (créés en 2012) à la nécessité d'un accompagnement beaucoup plus global et plus approfondi.

Cette évolution reflète l'aggravation des fragilités sociales des jeunes accompagnés.

Le PACEA (Parcours d'Accompagnement Contractualisé vers l'Emploi et l'Autonomie - depuis 2017), la Garantie Jeunes déployée de 2014 à 2022, et le Contrat Engagement Jeune (depuis mars 2022) soulignent la nécessité d'une prise en charge globale et intensive, construite sur des objectifs individualisés et quantifiés. La prise en compte des problématiques de santé, notamment psychiques, est aussi devenue primordiale. Au sein des Missions Locales, nous savons - parce que nous le vivons chaque jour - qu'aucune insertion professionnelle durable ne se bâtit sans un accompagnement global. Derrière chaque parcours vers l'emploi se trouvent des questions de mobilité, de logement, de santé, de formation, de confiance en soi, d'accès aux droits. Ce sont

ces réalités que nous prenons en charge, dans leur totalité. Aujourd'hui, la Mission Locale a engagé une collaboration avec les lycées professionnels via Avenir Pro, afin de prévenir les sorties sans solution et de favoriser l'insertion professionnelle.

Nous avons démontré notre capacité à mobiliser des partenaires nationaux voire internationaux pour déployer des actions innovantes sur notre territoire :

- Depuis 2014 et aujourd'hui encore, de nombreux projets ont été développés grâce à la Fondation Alcoa devenue Arconic puis Howmet : Tremplin pour l'emploi dans l'industrie, Osons Bouger, Parcours mobilité....

- La Fondation Orange, qui a soutenu la Mission Locale dans le déploiement de projets numériques.

- La fondation EDF, qui soutient notre groupement de créateurs.

En 2023, la Mission Locale Sarthe Nord a finalisé son projet associatif et a défini ses axes stratégiques.

En mai 2024, elle a été dans les premières Missions Locales labellisées au niveau national.

Une démarche d'amélioration continue s'est ainsi engagée. Autant de lignes directrices qui traduisent une ambition partagée par l'équipe et la gouvernance, au service des jeunes et du territoire.

Si une page se tourne, je reste convaincue que ce qui a été construit collectivement continuera à faire sens pour les jeunes et notre territoire.

Tout cela a été possible grâce aux personnes avec lesquelles j'ai eu la chance de travailler et que je remercie chaleureusement.

Accompagner, agir, construire des parcours

18 434 propositions d'actions ont été faites aux jeunes, soit une moyenne de **11,4 propositions par jeune**

En 2025, les équipes ont mobilisé un large éventail d'actions pour répondre aux besoins des jeunes : emploi, projet professionnel, citoyenneté, santé, logement, formation ou encore accès aux loisirs et à la culture.

THÉMATIQUES DES PROPOSITIONS



12 200 entretiens individuels ont été réalisés par les conseillères de la Mission Locale

47 % des jeunes accompagnés ont eu au moins **6 entretiens individuels** dans l'année

935 actions réalisées pour 5554 jeunes (visites, ateliers, forums, activités sportives...) **taux de participation de 75 %**

Une première rencontre qui peut tout changer

À la Mission Locale Sarthe Nord, chaque jeune bénéficie d'un accompagnement adapté à sa situation. Le PAO et le PACEA constituent les premières étapes de ce parcours vers l'emploi, la formation et l'autonomie.

PARCOURS D'APPUI ET D'ORIENTATION (PAO)

Le PAO s'adresse aux jeunes de 16 à 25 ans qui ont besoin d'un premier accompagnement pour faire le point sur leur situation et construire progressivement leur projet. Il permet de bénéficier d'un suivi personnalisé pour lever les freins du quotidien, retrouver une dynamique positive et envisager l'avenir plus sereinement. Particulièrement mobilisé pour les jeunes qui ne peuvent pas s'inscrire auprès de France Travail, il constitue souvent une première étape vers l'insertion.

PARCOURS CONTRACTUALISÉ D'ACCOMPAGNEMENT VERS L'EMPLOI ET L'AUTONOMIE (PACEA)

Le PACEA est le cadre de référence de l'accompagnement proposé aux jeunes de 16 à 25 ans. Construit avec le jeune, il définit des objectifs adaptés à ses besoins, ses compétences et ses aspirations. Grâce à des rendez-vous réguliers et des actions personnalisées, il accompagne chaque jeune dans ses démarches vers l'emploi, la formation et l'autonomie, tout en sécurisant les différentes étapes de son parcours.



Alexia Jobard-Siejak
— 20 ans

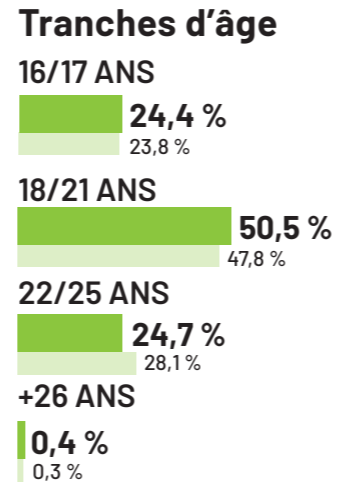
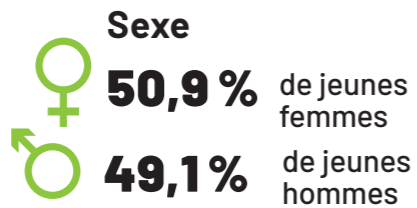
Après l'obtention de mon baccalauréat, j'ai commencé une licence de littérature anglaise avec l'envie de travailler dans le domaine des langues. Après plusieurs semestres d'études, je me suis rendue compte que cette voie ne me correspondait plus et j'ai décidé d'arrêter ma formation. C'est ma belle-sœur qui m'a parlé de la Mission Locale. J'ai pris rendez-vous et j'ai été très bien accueillie par ma conseillère, Magali Dubois. Son écoute et sa bienveillance m'ont tout de suite mise en confiance et m'ont donné envie de m'investir dans mon accompagnement. J'ai d'abord intégré le PACEA, qui m'a permis de démarrer un parcours personnalisé et de découvrir les possibilités offertes par la Mission Locale. Rapidement, j'ai pu réaliser un premier stage professionnel. Même si cette expérience ne correspondait pas à mes attentes, elle m'a permis de mieux identifier ce que je souhaitais - ou non - pour mon avenir professionnel. Aujourd'hui, je poursuis mon accompagnement avec la Mission Locale pour construire mon projet, découvrir différents métiers et avancer pas à pas vers l'emploi. Cette démarche me permet de reprendre confiance en moi et d'envisager l'avenir avec davantage de sérénité.

1610 jeunes accompagnés en 2025

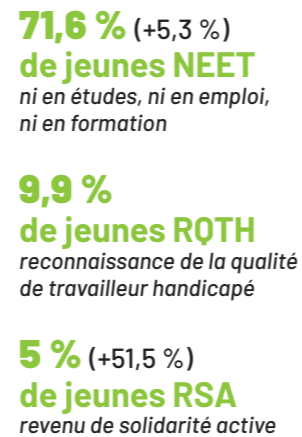
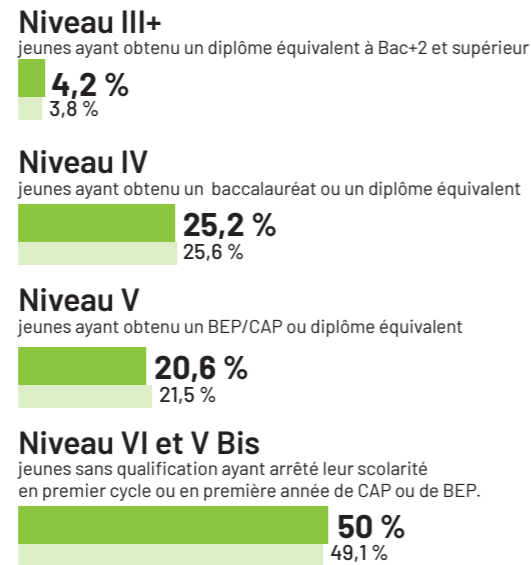
En 2025, la Mission Locale Sarthe Nord a accompagné 1 610 jeunes aux profils variés, reflétant les réalités de notre territoire. Majoritairement âgés de 18 à 21 ans, ils sont autant de jeunes femmes que de jeunes hommes à pousser la porte de la structure. Plus de 7 jeunes sur 10 sont en situation de NEET, c'est-à-dire ni en emploi, ni en formation, ni en études, soulignant l'importance d'un accompagnement renforcé vers l'autonomie et l'insertion.

Les données révèlent également des fragilités persistantes : un jeune sur deux est peu ou pas qualifié, près de 40 % ne disposent d'aucun moyen de transport et plus des deux tiers vivent encore chez leurs parents. Ces constats illustrent les freins auxquels sont confrontés de nombreux jeunes du territoire rural : mobilité, accès à l'emploi, logement ou formation.

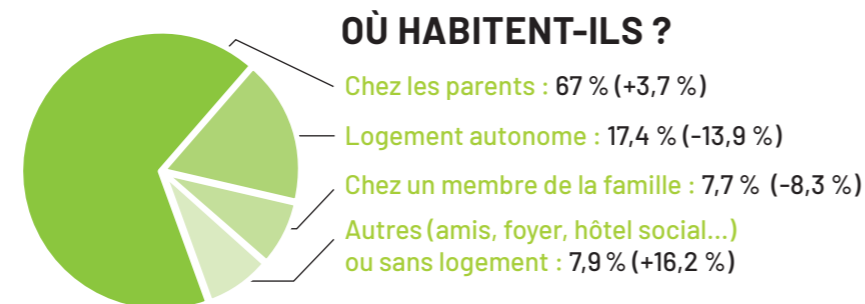
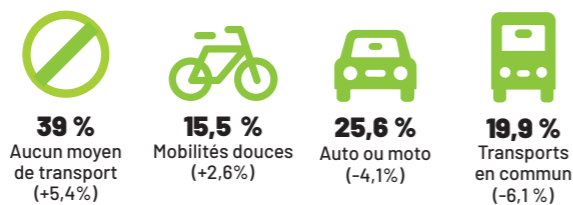
QUI SONT CES JEUNES ? 2025 2024



QUELS SONT LEURS NIVEAUX DE FORMATION ? 2025 2024

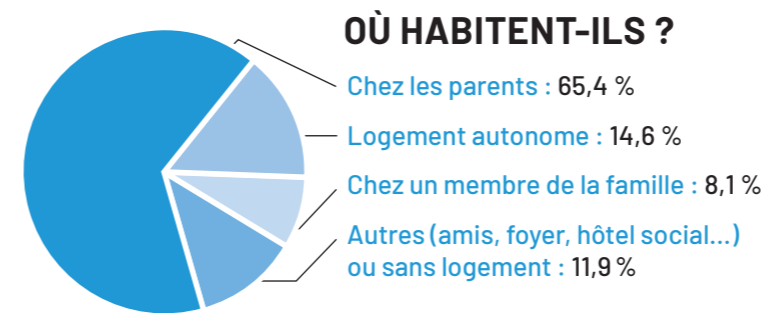
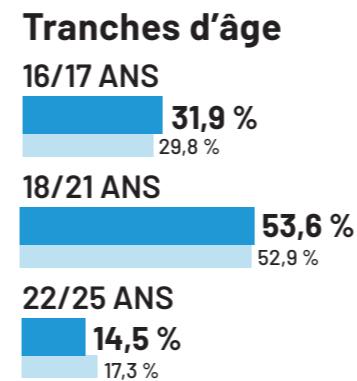


COMMENT SE DÉPLACENT-ILS ?

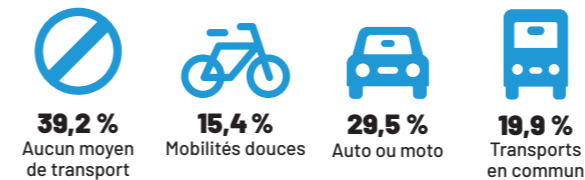


595 JEUNES ACCUEILLIS POUR LA 1^{ère} FOIS EN 2025

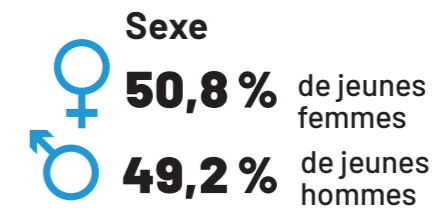
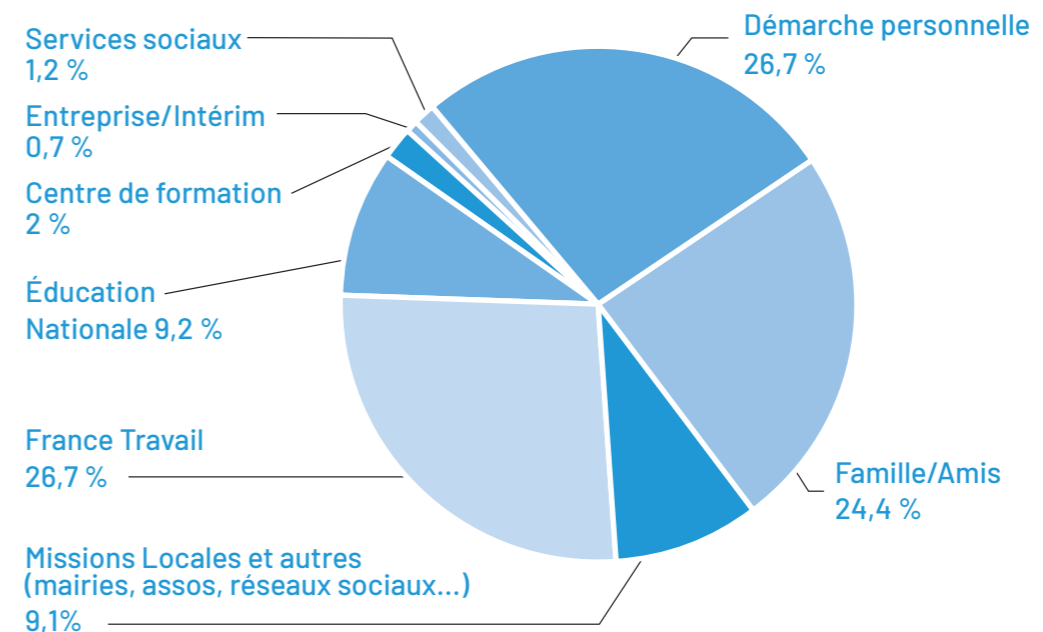
QUI SONT CES JEUNES ? 2025 2024



COMMENT SE DÉPLACENT-ILS ?

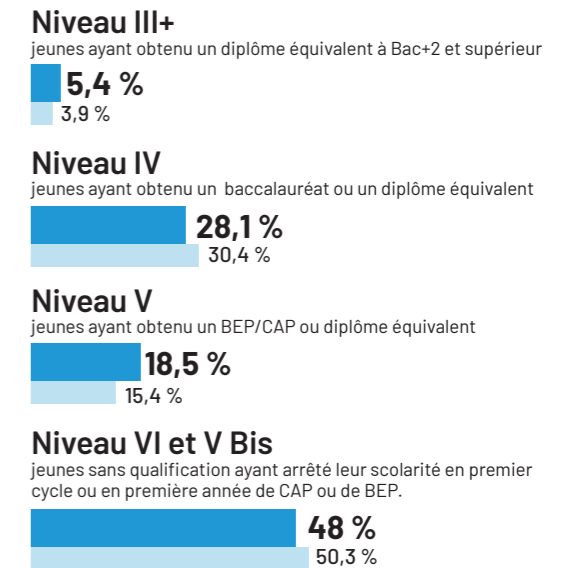


COMMENT ARRIVENT-ILS À LA MISSION LOCALE ?



dont jeunes RQTH : 5,7 %
dont jeunes NEET : 77,1 %
dont Zones France Ruralités Revitalisation (ZFRR) : 45,9 %

QUELS SONT LEURS NIVEAUX DE FORMATION ? 2025 2024



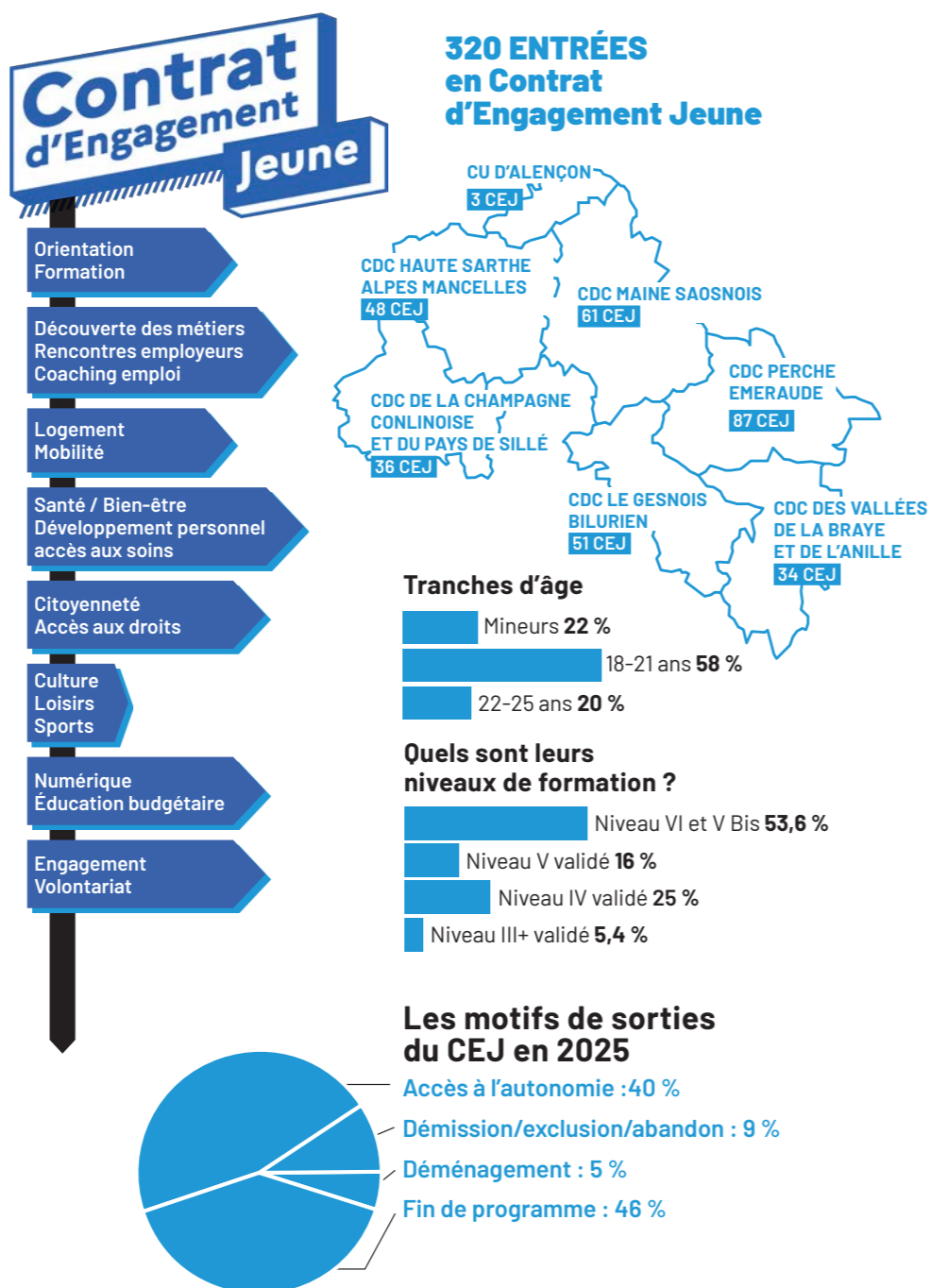


Marion Esnault — 21 ans

Je suis arrivée à la Mission Locale en 2022 après une période de déscolarisation. Grâce aux stages proposés, j'ai pu reprendre confiance, découvrir différents métiers et reprendre mes études à la MFR de Thorigné-sur-Duë, où j'ai obtenu mon CAP SAPVER en 2024. Après un service civique à l'école de Lombron, j'ai de nouveau sollicité la Mission Locale pour avancer dans mon projet professionnel et trouver des solutions de mobilité. J'ai alors intégré le Contrat d'Engagement Jeune. Les ateliers et l'accompagnement m'ont permis de développer mes connaissances, de gagner en autonomie et de confirmer mon projet de travailler auprès des enfants. Grâce au CEJ, j'ai obtenu mon permis de conduire et j'ai acheté ma première voiture. Les stages réalisés à l'école de Lombron en tant qu'AESH et ATSEM ont conforté mon souhait de devenir ATSEM. Aujourd'hui, je travaille comme agent d'entretien à l'école avec l'entreprise ONET et une opportunité de poste se profile pour la rentrée 2026. Le CEJ m'a aidée à prendre confiance en moi, à m'ouvrir davantage aux autres et à construire mon avenir professionnel.

Un accompagnement renforcé vers l'autonomie

Le Contrat d'Engagement Jeune (CEJ) s'adresse aux jeunes sans emploi et hors formation qui ont besoin d'un accompagnement renforcé vers l'autonomie. Il propose un accompagnement sur mesure, personnalisé, d'une durée de 6 à 12 mois, associant rendez-vous individuels, ateliers, immersions en entreprise et découvertes métiers. Les jeunes s'engagent dans un programme d'actions représentant entre 15 et 20 heures hebdomadaires. Afin de sécuriser leur parcours, une allocation pouvant atteindre 226 € pour les mineurs et 566 € pour les majeurs peut être versée, sous réserve du respect des engagements définis avec leur conseiller.



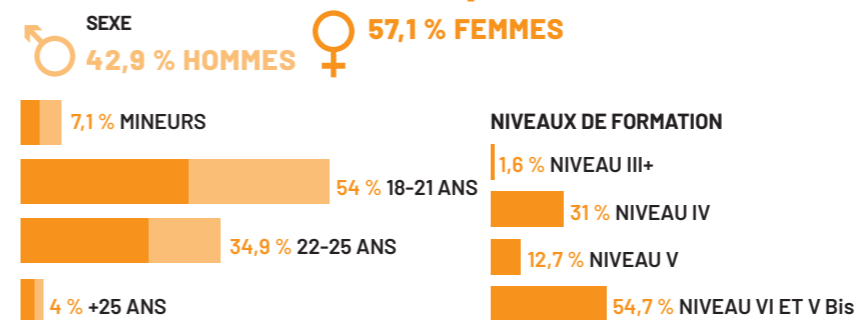
Trouver sa voie pour construire son avenir

Accompagner les jeunes dans la construction de leur avenir professionnel est une mission à la fois délicate et essentielle, particulièrement lorsque le jeune peine à définir une orientation ou à se projeter dans un parcours professionnel.

Pour aider chaque jeune à identifier ses compétences, ses centres d'intérêt et les opportunités qui s'offrent à lui, les conseillères mobilisent tout au long de l'année de nombreux outils d'accompagnement : ateliers d'orientation, découverte des métiers, information sur les formations, ateliers numériques ou encore « Déclat Projet Pro ». Ces actions sont complétées par des visites de centres de formation, de CFA, des mises en situation pratiques ainsi que des rencontres avec des professionnels lors de forums, tables rondes ou temps d'échanges.

Dans un contexte en évolution, l'année 2025 met en évidence des difficultés accrues du retour à la formation pour les jeunes. À l'échelle de la région Pays de la Loire, le nombre de jeunes accédant à la formation a diminué de manière notable (-18 %). Cette baisse touche particulièrement les publics les plus éloignés de l'école, notamment les mineurs et les jeunes en rupture scolaire, souvent peu enclins à réintégrer un parcours de formation. Par ailleurs, la raréfaction de l'offre sur les territoires ruraux renforce ces obstacles, en limitant les possibilités concrètes d'accès à des formations adaptées.

126 JEUNES EN FORMATION pour 135 entrées



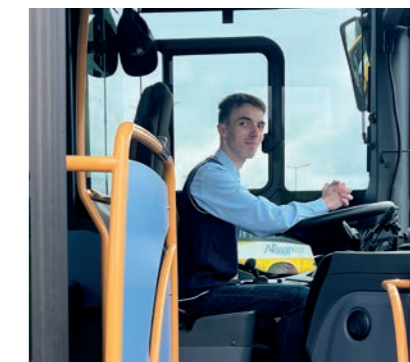
Les parcours de formation des jeunes



11 entrées en **Prépa Clés Avenir**
 2 entrées en **Prépa Sanitaire et Social**
 1 entrée en **Prépa Avenir Sup**
 1 entrée en **Prépa Apprentissage**
 3 préparations aux **concours**
 20 entrées en **Formation d'Insertion**
 12 **parcours EPIDE**
50 PARCOURS ACCOMPAGNÉS



38 **POEI** (Préparation Opérationnelle à l'Emploi Individuelle)
 12 parcours « **1 Emploi = 1 Formation** »
50 PARCOURS ACCOMPAGNÉS



Baptiste Jousset — 21 ans

Depuis toujours, je rêvais de devenir chauffeur de car. Lorsque j'ai intégré la Mission Locale Sarthe Nord, j'avais ce projet en tête mais je ne savais pas encore comment le concrétiser. Grâce à l'accompagnement de ma conseillère, j'ai pu réaliser une immersion professionnelle chez Voyages Mauger. Cette expérience a confirmé mon intérêt pour le métier et m'a permis de découvrir concrètement le quotidien d'un conducteur de voyageurs. La Mission Locale m'a ensuite accompagné dans la construction de mon parcours. J'ai obtenu mon permis B puis intégré une Préparation Opérationnelle à l'Emploi Individuelle (POEI), financée par France Travail, avec l'organisme de formation AFTRAL, afin d'obtenir le permis D et les qualifications nécessaires pour exercer ce métier. Tout au long de cette période, l'entreprise est restée mobilisée à mes côtés et m'a accordé sa confiance. Aujourd'hui, je suis en CDI chez Voyages Mauger. Je conduis mon propre car et assure quotidiennement mes tournées. Je suis fier d'avoir atteint l'objectif que je m'étais fixé et de pouvoir exercer un métier qui me passionne. L'accompagnement de la Mission Locale, le soutien de l'entreprise et l'accès à la formation m'ont permis de transformer un rêve en réalité professionnelle.



20 entrées en **formations qualifiantes**
 2 entrées en **formations qualifiantes en cours d'emploi**
 5 **Aides Individuelles à la Formation (AIF)**
 8 entrées en **Visa Sanitaire et Social**
35 PARCOURS ACCOMPAGNÉS



Samy Haouchine — 21 ans

Après l'obtention de mon baccalauréat général, j'ai intégré une première année de STAPS. Cependant, je ne trouvais pas ma voie et j'ai traversé une période de doute concernant mon avenir professionnel. C'est dans ce contexte que j'ai été accompagné par la Mission Locale Sarthe Nord. Grâce aux échanges avec ma conseillère, puis à un accompagnement en parrainage, j'ai pu reprendre confiance en moi et explorer de nouvelles perspectives. Une information collective sur les métiers de la communication visuelle m'a particulièrement intéressé. J'ai alors intégré une formation de Concepteur-Réalisateur graphique - Opérateur en infographie.

Cette formation m'a permis de développer mes compétences créatives, de confirmer mon intérêt pour le graphisme et d'obtenir un Certificat de Qualification Professionnelle reconnu par les professionnels du secteur. Aujourd'hui, je poursuis mon parcours avec davantage de confiance et j'ai décroché un emploi chez Mister Tee au Mans. Cette expérience m'a montré qu'il est possible de rebondir, même lorsque l'on hésite sur son orientation. Grâce à l'accompagnement de la Mission Locale et à la formation, j'ai trouvé une voie qui me correspond.

SE FORMER COMMENCE SOUVENT PAR TROUVER SA VOIE

Avant d'intégrer une formation, les jeunes doivent souvent reprendre confiance, découvrir des métiers, mieux connaître leurs compétences et comprendre les opportunités qui s'offrent à eux.

En 2025, 370 jeunes ont bénéficié d'un entretien d'information ou de conseil sur la formation et 697 propositions de formation ont été étudiées avec eux, témoignant de la diversité des parcours et des projets accompagnés par la Mission Locale Sarthe Nord.

Pour aider les jeunes à construire leur avenir professionnel, la Mission Locale a également proposé 81 ateliers collectifs qui ont réuni 426 jeunes autour de différentes thématiques :

- 88 jeunes ont travaillé sur la **connaissance de soi**
- 89 jeunes ont **découvert des métiers** (orientation / présentation des métiers)
- 101 jeunes ont participé à des **ateliers formation**
- 59 jeunes ont construit leur **projet professionnel** (Déclic Projet Pro)
- 89 jeunes ont renforcé leurs **compétences numériques**



Découvrir une autre voie vers l'insertion

Partenaire régulier de la Mission Locale Sarthe Nord, le Centre EPIDE d'Alençon est venu à huit reprises rencontrer les jeunes dans nos locaux afin de présenter son offre d'accompagnement et ses formations. Au total, 41 jeunes ont participé à ces temps d'échange, confirmant l'intérêt de cette solution pour des jeunes en recherche d'un cadre structurant et d'un accompagnement renforcé vers l'emploi et l'autonomie.

12 jeunes
ont intégré
l'EPIDE
en 2025

DES MÉTIERS À DÉCOUVRIR, DES VOCATIONS À RÉVÉLER

Découverte des métiers du service à la personne



Afin de faire découvrir un secteur qui recrute fortement mais reste parfois méconnu des jeunes, la Mission Locale a organisé plusieurs rencontres avec l'ADMR, Maison & Services et Vivre ADOM. Témoignages de professionnels, présentations des métiers et échanges sur les conditions de travail ont permis à 47 jeunes d'explorer les opportunités offertes par les services à la personne et d'envisager des immersions professionnelles.

Immersion dans les métiers de bouche

Dans le cadre du partenariat avec la Chambre de Métiers et de l'Artisanat, 5 jeunes ont participé à une journée de découverte des métiers de bouche à la CMA du Mans. Entre présentation des formations et atelier pratique autour du métier de primeur, cette immersion a permis aux participants de découvrir concrètement des métiers qui recrutent et de mieux se projeter dans ces secteurs professionnels.



Les clés de l'autonomie

Trouver un emploi ou une formation ne dépend pas uniquement des compétences ou de la motivation. Santé, logement, budget, mobilité, confiance en soi ou isolement peuvent constituer des obstacles importants dans le parcours des jeunes. La Mission Locale Sarthe Nord agit quotidiennement pour identifier ces freins et proposer des solutions adaptées à chaque situation.

PRENDRE SOIN DE SA SANTÉ POUR AVANCER

Les questions de santé, qu'elles soient physiques ou psychologiques, occupent une place croissante dans l'accompagnement des jeunes. Difficultés d'accès aux soins, méconnaissance des droits, souffrance psychologique ou besoin d'écoute peuvent freiner durablement un parcours d'insertion.

La référente santé de la Mission Locale anime régulièrement des ateliers dédiés à l'accès aux droits et à la prévention, en lien avec de nombreux partenaires du territoire : CPAM, IRSA, Planning Familial, CSAPA... En 2025, **43 actions santé ont permis de sensibiliser et d'accompagner 355 jeunes.**

La Mission Locale porte également un Point Accueil Écoute Jeunes (PAEJ), animé par une psychologue. Ce service de proximité offre un espace d'écoute confidentiel et gratuit aux jeunes traversant des difficultés personnelles, familiales ou émotionnelles. En 2025, **129 jeunes ont bénéficié de 427 entretiens individuels.** Trois ateliers « Devenir adulte, parlons-en ! » ont également été proposés pour favoriser les échanges autour des préoccupations de la vie quotidienne.

Afin d'explorer de nouvelles approches favorisant le bien-être, **dix ateliers d'art-thérapie** ont également été organisés grâce au soutien de la CPAM.

APPRENDRE À GÉRER SON BUDGET ET FAIRE FACE AUX IMPRÉVUS



L'accès à l'autonomie passe aussi par la maîtrise de son budget. Pour aider les jeunes à mieux comprendre les dépenses du quotidien, anticiper les difficultés financières et éviter certaines situations de fragilité, la Mission Locale propose des ateliers interactifs autour de la gestion budgétaire.

Grâce à l'outil pédagogique « Dilemme », développé par la Fondation Crésus, et aux interventions du partenaire « Finances & Pédagogie », les jeunes abordent de manière concrète des sujets tels que les découverts bancaires, l'épargne ou les arnaques. En 2025, **235 jeunes ont participé à 33 ateliers.**

Pour les situations les plus complexes, deux conseillères en accompagnement social mobilisent également le Fonds d'Aide aux Jeunes (FAJ), dispositif du Conseil départemental destiné à soutenir les jeunes confrontés à des difficultés importantes liées à la subsistance, au logement ou à l'endettement.



Manon Leboucher — psychologue

Je suis psychologue au PAEJ (Point d'Accueil Écoute Jeunes), un dispositif national porté en Sarthe par les 3 Missions Locales. Nous sommes cinq psychologues à intervenir sur les trois Missions Locales du département. Pour ma part, au sein de la Mission Locale Sarthe Nord, j'interviens trois jours par semaine sur dix lieux de permanence. Ma mission principale est la conduite d'entretiens individuels ; depuis peu, j'anime également des ateliers collectifs et je participe aux réunions institutionnelles. Les jeunes sont accueillis pour des problématiques variées : repli sur soi, anxiété, affects dépressifs, conduites auto-ou hétéro-agressives, consommation de substances psychoactives (cannabis, alcool ou autres), difficultés relationnelles (conjoint, parents, entourage) ou encore plaintes somatiques. L'ensemble de ces difficultés constitue souvent un frein à leur insertion sociale et professionnelle.

Les échanges avec la conseillère référente autour de la situation du jeune sont importants : ils permettent d'ajuster l'accompagnement au plus près des besoins du jeune, tout en offrant au conseiller un éclairage complémentaire sur sa problématique. Lorsque les situations le nécessitent, des orientations vers des CMP, des CSAPA, ou des psychiatres peuvent être proposées. Toutefois, les délais d'attente très importants, ainsi que l'absence de psychiatres sur certains territoires, limitent fortement l'accès aux soins. Malgré ces contraintes, le PAEJ permet d'offrir aux jeunes un espace d'écoute neutre et bienveillant, et contribue, à son échelle, à les accompagner au plus près de leur situation et de leur parcours.

SE LOGER POUR CONSTRUIRE SON AVENIR

Trouver un logement stable est souvent une étape déterminante vers l'emploi et l'autonomie. Pourtant, de nombreux jeunes rencontrent des difficultés pour accéder à un logement ou s'y maintenir.

La Mission Locale accompagne les jeunes dans leurs démarches grâce à une référente logement et à un réseau de partenaires engagés, notamment Action Logement, Sarthe Habitat ou le Foyer de Jeunes Travailleurs Les Glycines de l'association Nelson Mandela.

En 2025, la deuxième édition du **Forum Logement a rassemblé 46 jeunes** venus rencontrer les principaux acteurs du territoire afin de mieux connaître les aides, les dispositifs et les solutions de logement accessibles.



Philippe Pillon
— Association Nelson Mandela

La Mission Locale Sarthe Nord joue un rôle essentiel pour les jeunes du territoire, en particulier pour ceux qui rencontrent des difficultés d'insertion ou qui se trouvent en situation de décrochage. Sur un territoire rural comme le nôtre, elle constitue souvent une porte d'entrée indispensable vers l'accompagnement, l'autonomie et l'emploi. Au fil des années, notre partenariat s'est construit autour d'une relation de confiance et d'une volonté commune d'apporter des réponses adaptées aux besoins des jeunes. Cette complémentarité nous permet de proposer des solutions concrètes, notamment sur les questions de logement et d'accompagnement social.

Je retiens particulièrement le projet mené conjointement en 2019 en faveur des jeunes dits « invisibles », qui a permis de renforcer notre capacité d'accueil et d'accompagnement sur plusieurs secteurs du territoire. Cette dynamique de coopération s'est poursuivie jusqu'à la signature d'une convention de partenariat en 2024, illustrant la qualité des liens qui unissent nos deux associations au service des jeunes.



S'OUVRIER AUX AUTRES, DÉCOUVRIR ET S'ENGAGER

L'insertion passe aussi par l'ouverture culturelle, la pratique sportive et l'engagement citoyen. Ces expériences favorisent la confiance en soi, développent les compétences relationnelles et permettent aux jeunes de prendre pleinement leur place dans la société.

Tout au long de l'année, la Mission Locale propose des activités variées : rencontres avec les élus, débats citoyens, ateliers participatifs, sorties culturelles ou découvertes sportives.

En 2025, 106 jeunes ont participé à 11 actions citoyennes, parmi lesquelles une rencontre avec le Sous-préfet de Mamers ou encore le « Monopoly des inégalités ». Parallèlement, 285 jeunes ont pris part à 33 activités sportives et 168 jeunes ont découvert des projets culturels tels que les Journées Européennes des Métiers d'Art, le MuMo, Micro-Folies, des festivals, des représentations théâtrales ou encore la réalisation de films dans le cadre de Vox Milo.

Autant d'expériences qui contribuent à développer l'autonomie, la confiance en soi et l'ouverture sur le monde, des compétences essentielles pour réussir son parcours d'insertion.



Accueillis par Quentin Spooner, Sous-préfet de Mamers, des jeunes accompagnés dans le cadre du Contrat d'Engagement Jeune ont pu échanger sur leurs parcours, leurs projets et leur vision de l'avenir. Cette rencontre a également permis de découvrir le rôle de l'État sur le territoire et s'est conclue par la signature du CEJ de Cyrielle, symbole de l'engagement collectif en faveur de l'insertion des jeunes.

La mobilité : une condition essentielle pour accéder à l'emploi

Sur le territoire Sarthe Nord, la mobilité constitue l'un des principaux freins rencontrés par les jeunes dans leurs parcours d'insertion. Entre l'éloignement des lieux de formation ou d'emploi, l'offre de transports en commun limitée et le coût élevé du permis de conduire ou d'un véhicule, se déplacer reste souvent un défi quotidien.

INFORMER, ACCOMPAGNER ET TROUVER DES SOLUTIONS

Tout au long de l'année, les conseillères accompagnent les jeunes dans la recherche de solutions adaptées à leur situation : aides financières, transports collectifs, covoiturage, dispositifs locaux ou encore préparation au permis de conduire. En 2025, près de 1000 jeunes ont bénéficié d'un accompagnement sur cette thématique, à travers des entretiens individuels, des ateliers collectifs ou des actions spécifiques organisées sur l'ensemble du territoire.

Les ateliers mobilité permettent aux jeunes de mieux connaître les solutions existantes et de gagner en autonomie dans leurs déplacements. Plusieurs actions ont également été menées avec des partenaires tels que la SNCF, afin de faciliter l'utilisation des transports en commun et d'encourager la mobilité vers les bassins d'emploi et de formation.

OSER SORTIR DE SON TERRITOIRE

La mobilité ne se limite pas aux déplacements du quotidien. Elle est aussi synonyme d'ouverture, de découverte et de confiance en soi. C'est dans cet esprit que la Mission Locale a proposé plusieurs séjours mobilité permettant à des jeunes de préparer eux-mêmes leur voyage, d'organiser leurs déplacements et de découvrir de nouveaux environnements. Ces expériences contribuent à développer leur autonomie tout en élargissant leurs champs des possibles. Dans le cadre de la Semaine Européenne de la Mobilité, une action menée à Fresnay-sur-Sarthe en partenariat avec la Communauté de communes Haute Sarthe Alpes Mancelles, Carbur'Pera et France Travail a également permis à plusieurs jeunes de découvrir les solutions de mobilité existantes sur le territoire ainsi que les aides financières mobilisables.

LEVER LES FREINS FINANCIERS POUR ACCÉDER AU PERMIS



Pour de nombreux jeunes, le coût du permis de conduire reste un obstacle majeur à l'accès à l'emploi. Grâce au soutien de la Fondation Howmet Aerospace, la Mission Locale Sarthe Nord peut proposer des aides financières permettant de réduire le coût du permis de conduire. Ces aides peuvent financer jusqu'à 80 % du coût du code de la route ou les cinq dernières heures de conduite, facilitant ainsi l'accès à la mobilité pour les jeunes les plus en difficulté.

Marlène Callebaut, conseillère en insertion et référente mobilité, assure un accompagnement individualisé des bénéficiaires, depuis l'attribution de l'aide jusqu'à l'obtention du code et du permis, en lien étroit avec les auto-écoles partenaires.

Au-delà du permis lui-même, ces aides représentent souvent une étape décisive vers l'emploi, la formation et l'autonomie. Elles illustrent l'importance d'un accompagnement de proximité capable d'apporter des réponses concrètes aux difficultés rencontrées par les jeunes du territoire.



Melvin Dorfert
— 20 ans

J'ai connu la Mission Locale grâce à mes parents, qui m'ont conseillé de prendre contact pour être accompagné dans mes démarches. À cette époque, je vivais à Coudrecieux et mes possibilités de déplacement étaient limitées. Comme beaucoup de jeunes en milieu rural, je dépendais des autres pour me déplacer. Pendant mon accompagnement en Contrat d'Engagement Jeune, j'ai été aidé dans mon projet de mobilité. Grâce au soutien de la Mission Locale et à l'aide financière de la Fondation Howmet Aerospace, j'ai pu financer une grande partie de mon code de la route. J'ai obtenu mon code en janvier 2025 après une session intensive de préparation. J'ai ensuite financé mes heures de conduite grâce aux revenus de mon travail et à l'accompagnement dont j'ai bénéficié. En mars 2025, j'ai obtenu mon permis de conduire. Aujourd'hui, cela me permet d'être autonome. Je peux me rendre au travail sans dépendre de quelqu'un, faire mes démarches, voir ma famille ou simplement me déplacer librement. C'est une étape importante qui m'a aidé à accéder à l'emploi. Après plusieurs missions d'intérim, je suis actuellement en CDD à la Socopa. Cette aide m'a permis de franchir une étape décisive vers l'autonomie et de sécuriser mon accès à l'emploi.

L'emploi, au cœur des attentes des jeunes



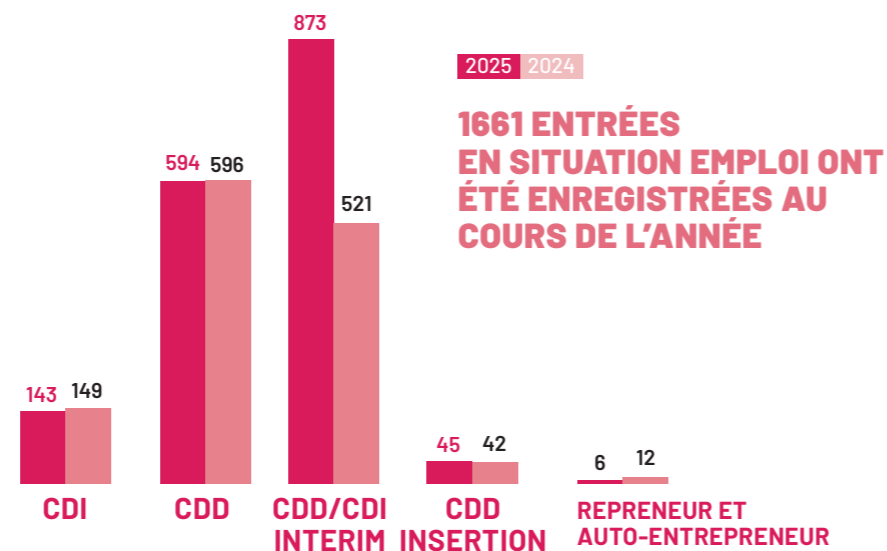
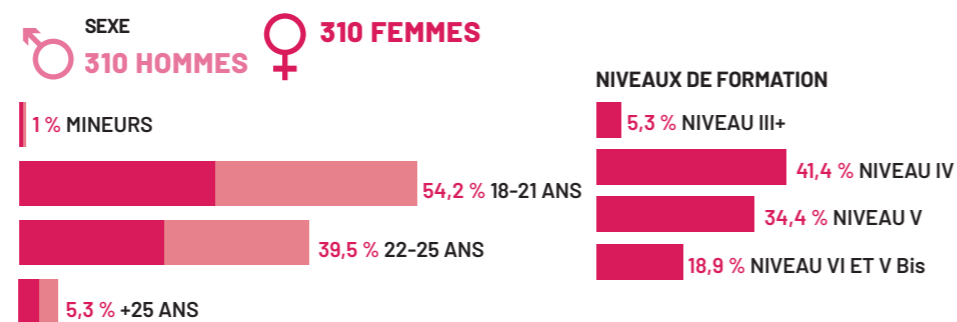
Kylan Basse — 22 ans

Après un parcours en BTS Cybersécurité, Informatique et Réseaux, je me suis retrouvé à la recherche d'une voie professionnelle qui me corresponde davantage. C'est à ce moment-là que j'ai été accompagné par la Mission Locale Sarthe Nord dans le cadre du Contrat d'Engagement Jeune. Grâce à ma conseillère, j'ai eu l'opportunité de réaliser une immersion professionnelle de deux semaines au Super U de Fresnay-sur-Sarthe, au sein du rayon boucherie traditionnelle. Cette expérience m'a permis de découvrir un métier que je ne connaissais pas et de confirmer mon intérêt pour ce secteur. À l'issue de ce stage, l'entreprise m'a proposé un CDD, puis un CDI à compter du 1er janvier 2026. Dans le même temps, j'ai obtenu mon permis de conduire, une étape importante pour gagner en autonomie et accéder plus facilement à l'emploi. Aujourd'hui, je suis heureux d'avoir trouvé un métier qui me plaît et une entreprise qui m'a fait confiance. L'accompagnement de la Mission Locale m'a permis de saisir cette opportunité et de construire un projet professionnel concret.

Trouver un emploi reste l'une des principales attentes des jeunes accompagnés par la Mission Locale Sarthe Nord. Derrière cette recherche se cachent des situations très diverses : premier emploi, réorientation professionnelle, recherche d'un contrat en alternance ou encore retour à l'activité après une période d'inactivité.

Pour répondre à cette diversité de parcours, les conseillères emploi proposent un accompagnement personnalisé qui prend en compte les compétences, les aspirations et les freins rencontrés par chaque jeune. De la définition du projet professionnel à la prise de poste, l'objectif est de sécuriser chaque étape du parcours.

620 JEUNES ONT SIGNÉ AU MOINS 1 CONTRAT DE TRAVAIL EN 2025 (650 EN 2024)



L'année 2025 confirme la place centrale de l'emploi dans l'accompagnement des jeunes du territoire. Malgré un contexte économique parfois incertain, plusieurs centaines de jeunes ont accédé à une situation professionnelle, illustrant leur capacité à saisir les opportunités offertes par les entreprises locales.

Ces résultats témoignent également de la qualité du partenariat développé avec les employeurs, les agences d'intérim, les organismes de formation et l'ensemble des acteurs économiques du territoire.

PRÉPARER LES JEUNES À L'EMPLOI

Avant d'accéder à l'emploi, il est souvent nécessaire de reprendre confiance, de découvrir le monde professionnel ou encore d'acquiescer les codes de l'entreprise. C'est pourquoi la Mission Locale propose tout au long de l'année des ateliers collectifs et des actions concrètes destinés à préparer les jeunes à leur future insertion professionnelle.

Rédaction de CV, préparation aux entretiens d'embauche, simulations avec des employeurs, découverte des contrats de travail ou encore sensibilisation au savoir-être professionnel : autant d'outils qui permettent aux jeunes de mieux comprendre les attentes des recruteurs et de valoriser leurs compétences.

Les visites d'entreprises et les immersions professionnelles occupent également une place importante dans cette préparation. Elles offrent aux jeunes l'opportunité de découvrir des métiers, de confirmer un projet professionnel ou parfois de révéler une vocation. Ces expériences constituent souvent le premier contact concret avec le monde du travail et jouent un rôle essentiel dans la construction du parcours professionnel. 504 PMSMP ont été signées en 2025.

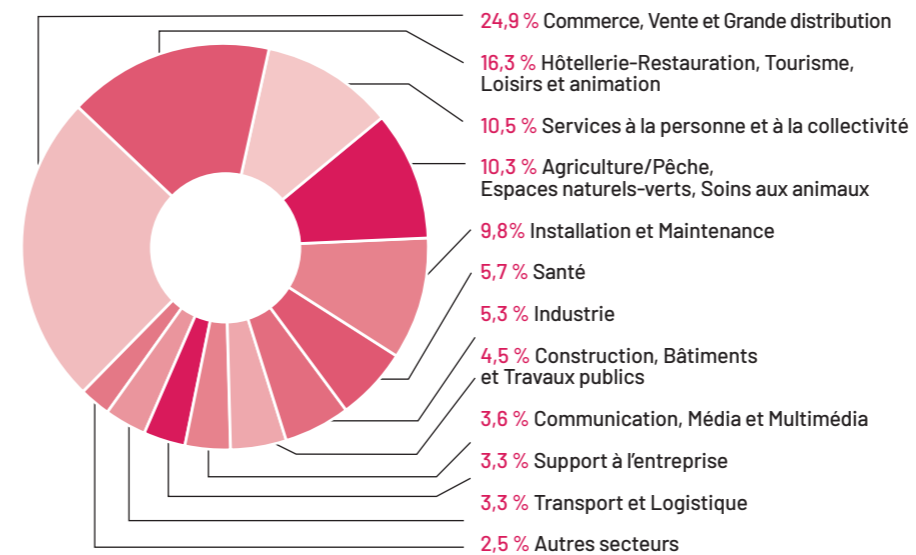
Enfin, le dispositif de parrainage permet à certains jeunes de bénéficier de l'expérience et du réseau de professionnels bénévoles. Cette relation privilégiée favorise la confiance, la motivation et facilite les démarches vers l'emploi ou la formation.

ACCOMPAGNER LES JEUNES VERS LES OPPORTUNITÉS D'EMPLOI

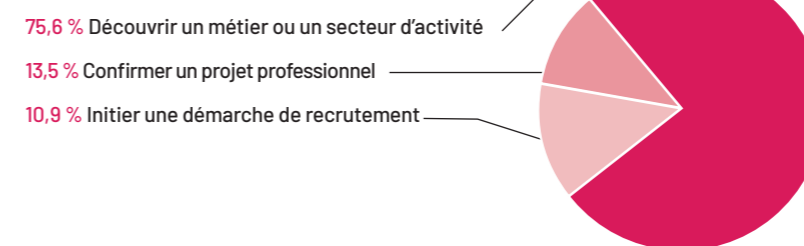
Au-delà de la préparation, la Mission Locale agit quotidiennement comme un facilitateur entre les jeunes et les entreprises du territoire.

Les conseillères emploi organisent régulièrement des ateliers de recherche d'emploi au plus près des besoins des jeunes. Ces temps de travail en petits groupes permettent d'identifier des offres, d'adapter les candidatures et d'accompagner individuellement chaque jeune dans ses démarches.

SECTEURS D'ACTIVITÉ DES PMSMP



OBJECTIFS DES PMSMP



Marine Bouhier — Directrice France Travail La Ferté-Bernard

La Mission Locale Sarthe Nord est un partenaire incontournable de l'accompagnement des jeunes sur notre territoire. Grâce à sa proximité avec les jeunes et à la qualité de son accompagnement individualisé, elle contribue à redonner confiance à ceux qui rencontrent des difficultés et les aide à construire un projet professionnel réaliste et durable.

Notre collaboration repose sur une complémentarité forte. Ensemble, nous mobilisons nos expertises pour proposer des réponses adaptées aux besoins des jeunes comme à ceux des entreprises. Cette coopération nous permet de renforcer notre impact et d'agir au plus près des réalités du territoire. L'organisation de l'événement « Du Stade Vers l'Emploi » à Montfort-le-Gesnois en 2025 illustre parfaitement cette dynamique. En favorisant les rencontres entre recruteurs et candidats à travers le sport, nous avons démontré qu'il est possible de créer de nouvelles opportunités d'emploi tout en levant certaines barrières à l'embauche. Entre France Travail et la Mission Locale Sarthe Nord, la relation est fondée sur la confiance, l'efficacité et l'action. Nous partageons une ambition commune : favoriser l'insertion professionnelle des jeunes et répondre aux besoins de recrutement des entreprises du territoire.



Stanislas Gendron-Becherf

– 22 ans

J'ai été accompagné par la Mission Locale Sarthe Nord après ma sortie du collège. Très vite, j'ai découvert le métier de cuisinier grâce à plusieurs stages qui ont confirmé mon intérêt pour ce domaine.

En 2025, ma conseillère m'a proposé une offre d'apprentissage en cuisine au sein de l'EHPAD de Marolles-les-Braults. Avant le recrutement, j'ai pu réaliser une immersion professionnelle qui m'a permis de découvrir l'équipe, les conditions de travail et de montrer ma motivation. À la suite de cette expérience, j'ai signé un contrat d'apprentissage en CAP Cuisine. L'accompagnement de la Mission Locale ne s'est pas arrêté à mon embauche.

J'ai continué à être suivi pour faciliter mon entrée en formation et mon maintien dans l'emploi. J'ai notamment été aidé pour les frais de transport entre mon lieu de travail et mon centre de formation, ainsi que pour certaines démarches administratives et financières.

Aujourd'hui, je prends davantage confiance en moi. Je progresse dans mon métier, je gagne en autonomie et je prépare mon permis de conduire. Je suis également reconnaissant envers ma tutrice, Anita Amiraux, qui m'accompagne au quotidien dans mon apprentissage et m'encourage à progresser.

La Mission Locale favorise également la rencontre directe avec les employeurs à travers de nombreux forums, job datings et sessions de recrutement organisés tout au long de l'année. Ces événements permettent aux jeunes de découvrir les entreprises qui recrutent, de développer leur réseau professionnel et parfois de décrocher un emploi à l'issue d'un simple échange. Cette proximité avec les entreprises constitue une véritable force pour le territoire. Elle permet de mieux comprendre les besoins en recrutement, d'anticiper les tensions sur certains métiers et d'accompagner les jeunes vers les secteurs qui offrent de réelles perspectives d'embauche.

AVENIR PRO : UN NOUVEAU PARTENARIAT AU SERVICE DE L'INSERTION DES JEUNES LYCÉENS



Instauré par l'arrêté du 28 novembre 2025, le dispositif Avenir Pro marque une nouvelle étape dans l'accompagnement des élèves de lycée professionnel vers leur insertion. Son ambition est claire : mieux préparer les jeunes à leur entrée dans la vie active dès leur dernière année de formation, en renforçant les liens entre l'Éducation Nationale, le monde économique et les acteurs de l'emploi. Sur le territoire de la Mission Locale Sarthe Nord, cette démarche s'est traduite par une collaboration étroite entre les équipes pédagogiques et les conseillères de la Mission Locale, au plus près des besoins des élèves.

En 2025, le dispositif a été déployé dans trois établissements du territoire : le lycée Robert Garnier à La Ferté-Bernard, le lycée Jean Rondeau à Saint-Calais et le lycée polyvalent Perseigne à Mamers. Les interventions sont organisées directement au sein des établissements scolaires afin de toucher les jeunes dans leur environnement quotidien et de les accompagner progressivement dans la construction de leur projet professionnel.

Au total, 151 élèves ont bénéficié d'au moins une intervention, à travers 16 actions collectives, 8 groupes constitués et une permanence dédiée. Ces temps d'échanges ont permis d'aborder des thématiques essentielles à la réussite de leur insertion : identification et valorisation des compétences, connaissance du marché du travail, recherche d'emploi, organisation des candidatures et préparation aux entretiens de recrutement. Les jeunes ont ainsi pu acquérir des outils concrets pour mieux appréhender les attentes des employeurs et gagner en confiance dans leurs démarches.

Depuis le mois d'octobre les 70 élèves de terminales BAC PRO ont pu bénéficier de 4 modules d'accompagnement, assurés au sein du lycée par Sabrina VALLA, conseillère Emploi de la Mission Locale.

- 1- Identifier et valoriser ses compétences
 - 2- Connaître et comprendre le marché du travail
 - 3- Rechercher et organiser une offre d'emploi
 - 4- Préparer ses entretiens pour convaincre et se faire embaucher
- Ces 4 modules se sont intégrés dans un dispositif plus général conduit par le lycée avec 2 temps forts : - La semaine de l'orientation qui s'est tenue en janvier avec la présence également de la Mission Locale Sarthe Nord, et la journée des entreprises, du 06 mai, qui a clôturé tout le dispositif mis en place et permet aux jeunes d'activer toutes leurs compétences.

Les acteurs présents ont tous reconnus la capacité des jeunes à conduire les entretiens. C'est une belle collaboration à reconduire pour la rentrée prochaine.



Alain PATTEE

Directeur Délégué aux Formations Professionnelles et Technologiques – Lycée Jean Rondeau, Saint-Calais

Cette action prend tout son sens dans un contexte où les entreprises du territoire recherchent activement de nouveaux talents. Les secteurs de la logistique et du transport, notamment, offrent aujourd'hui de réelles perspectives professionnelles aux jeunes diplômés. Ces filières constituent de véritables opportunités de carrière pour les jeunes du territoire.

L'INTÉRIM : UN TREMPLIN VERS L'EMPLOI

Pour de nombreux jeunes, l'intérim constitue une première expérience professionnelle et une étape essentielle dans la construction d'un parcours vers l'emploi durable. À l'échelle nationale, les moins de 26 ans représentent près de 37 % des salariés intérimaires, confirmant le rôle de l'intérim comme porte d'entrée privilégiée vers le monde du travail.

Malgré un contexte marqué par un ralentissement de l'activité intérimaire en 2025, les agences d'emploi demeurent des partenaires majeurs de l'insertion professionnelle sur le territoire Sarthe Nord. L'industrie, la logistique, les services ou encore la maintenance continuent d'offrir des opportunités concrètes aux jeunes en recherche d'emploi.

En 2025, 277 jeunes accompagnés par la Mission Locale ont signé au moins un contrat d'intérim, représentant 873 missions réalisées. Ces expériences leur permettent non seulement d'acquérir de nouvelles compétences, mais aussi de découvrir différents métiers, de développer leur employabilité et de construire progressivement leur projet professionnel.

Ces résultats s'appuient sur un partenariat solide développé depuis plusieurs années entre la Mission Locale Sarthe Nord, AKTO et les 13 agences d'intérim du territoire. Réunis régulièrement au sein d'un comité de pilotage, les partenaires partagent leurs analyses du marché de l'emploi, identifient les besoins des entreprises et construisent ensemble des actions adaptées aux jeunes.



Un partenariat au service de l'emploi des jeunes

La Mission Locale et les agences d'intérim partenaires adaptent leurs actions aux besoins des entreprises afin de faciliter l'accès des jeunes aux opportunités d'emploi du territoire.

Au-delà du recrutement, les agences d'emploi jouent un rôle de proximité essentiel. Présentes dans les locaux de la Mission Locale, elles participent aux journées de préparation à l'emploi, présentent leur fonctionnement, expliquent les attentes des recruteurs et accompagnent les jeunes dans leurs premières démarches. En 2025, 43 jeunes ont participé à des ateliers dédiés à la découverte de l'intérim et 57 jeunes ont rencontré directement les agences du territoire lors de temps d'échanges organisés sur les quatre secteurs d'intervention de la Mission Locale.

Plus qu'une solution ponctuelle, l'intérim constitue souvent la première marche vers l'autonomie professionnelle. Pour de nombreux jeunes, il représente une opportunité de faire leurs preuves, de gagner en confiance et d'accéder progressivement à un emploi durable.



Karine Moreau – Directrice Régionale ARTUS

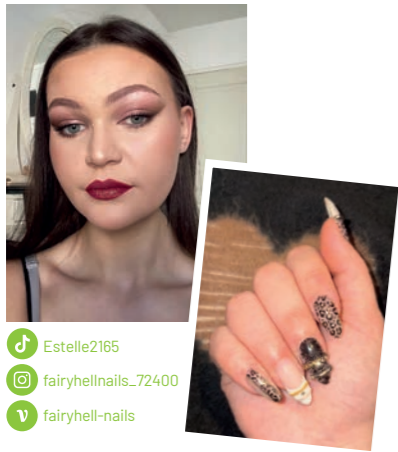
La Mission Locale Sarthe Nord joue un rôle essentiel dans l'accompagnement des jeunes vers l'emploi. Grâce à sa proximité avec le public et à la qualité de son suivi, elle apporte un cadre rassurant et structurant qui permet à de nombreux jeunes de reprendre confiance et de s'engager dans une démarche professionnelle.

Pour ARTUS, la Mission Locale est un partenaire engagé qui facilite la rencontre entre les jeunes et le monde de l'entreprise. Son action permet de mieux préparer les candidats aux réalités du terrain tout en favorisant leur découverte des différents secteurs d'activité.

Au fil de notre collaboration, nous avons eu l'occasion d'accompagner plusieurs jeunes dans leurs premières expériences professionnelles. Ces missions, souvent réalisées en intérim, constituent une étape importante pour acquérir de l'expérience, développer des compétences et gagner en autonomie.

La qualité des échanges, la réactivité des équipes et le suivi assuré par la Mission Locale sont de véritables atouts pour les entreprises comme pour les jeunes. Notre partenariat repose sur des valeurs communes : proximité, complémentarité et engagement au service de l'emploi sur le territoire.

Ensemble, nous contribuons à créer des opportunités concrètes et à sécuriser les parcours professionnels des jeunes du territoire Sarthe Nord.



Estelle2165
 @fairynails_72400
 fairynails

Estelle Coudray

– 23 ans
 Créatrice de Fairy Nails

Après avoir quitté le lycée en classe de Première, puis suivi une formation en esthétique interrompue pendant la période du Covid, je cherchais une voie qui me corresponde vraiment. Passionnée par l'univers de la beauté depuis toujours, je savais que je voulais travailler dans l'esthétique sans avoir encore défini précisément mon projet. C'est en rencontrant ma conseillère à la Mission Locale que j'ai pu avancer. Elle m'a orientée vers une formation de prothésiste ongulaire et m'a fait découvrir le Groupement de Créateurs. J'avais déjà l'envie d'entreprendre, mais je ne savais pas comment m'y prendre, notamment pour toutes les démarches administratives. Grâce à l'accompagnement d'Aurélië, ma conseillère du Groupement de Créateurs, j'ai pu construire mon projet étape par étape : étude de marché, démarches administratives, immatriculation de l'entreprise, déclarations... J'ai également participé à des ateliers collectifs qui m'ont permis d'échanger avec d'autres porteurs de projets, de gagner en confiance et de développer mes idées. Aujourd'hui, mon entreprise Fairy Nails existe officiellement depuis le 1^{er} décembre. Je propose des prestations de prothésisme ongulaire et je développe progressivement mon activité. Sans l'accompagnement de la Mission Locale et du Groupement de Créateurs, créer mon entreprise aurait été beaucoup plus difficile. Cet accompagnement m'a permis de transformer une passion en véritable projet professionnel.

Entreprendre pour créer son avenir



LE PARCOURS GROUPEMENT DE CRÉATEURS

Vous avez une idée, un rêve, un projet ? Le Groupement de Créateurs est là pour vous !

Quels que soient votre idée, votre niveau de qualification ou d'expérience, nous vous accompagnons dans la réalisation de vos projets. Notre accompagnement est proposé à titre gratuit grâce au soutien de nos nombreux partenaires.

L'ÉMERGENCE
 Pour passer de l'idée au projet

Composée d'entretiens, d'ateliers collectifs et de temps de travail en autonomie, la phase d'émergence vous permet de définir et valider votre idée en quatre étapes.

Mieux se connaître

Formuler précisément son idée

Découvrir l'environnement de son projet

Définir l'adéquation entre soi, son projet et son environnement

Tous les jeunes ne se projettent pas dans un emploi salarié. Certains portent une idée, une passion ou l'envie de créer leur propre activité. Pour leur permettre d'explorer cette voie dans un cadre sécurisant, la Mission Locale Sarthe Nord s'engage depuis 2025 dans le dispositif Groupement de Créateurs.

Ce dispositif accompagne les jeunes qui souhaitent transformer une idée en projet professionnel. Qu'il s'agisse de création d'entreprise, d'activité indépendante ou simplement d'une envie d'entreprendre, les jeunes bénéficient d'un accompagnement progressif leur permettant de vérifier la faisabilité de leur projet, de développer leurs compétences et de mieux appréhender les réalités de l'entrepreneuriat.

Au sein de la Mission Locale Sarthe Nord, des conseillères spécifiquement formées au Groupement de Créateurs proposent un accompagnement individuel et collectif. Les jeunes peuvent ainsi travailler sur leur projet, échanger avec d'autres porteurs d'idées, renforcer leur confiance en eux et acquérir des connaissances essentielles sur les aspects administratifs, financiers et commerciaux liés à la création d'activité.

Cet accompagnement s'inscrit dans une dynamique plus large portée par le réseau des Missions Locales. Les conseillères participent régulièrement à des temps d'échanges et de professionnalisation à l'échelle départementale et régionale afin de partager leurs pratiques, développer leurs compétences et faire évoluer les outils d'accompagnement proposés aux jeunes entrepreneurs.

Au-delà de la création d'entreprise, le Groupement de Créateurs permet aux jeunes de développer des qualités recherchées dans tous les parcours professionnels : autonomie, prise d'initiative, gestion de projet, créativité et capacité à travailler en réseau. Autant de compétences qui constituent de véritables atouts pour leur insertion professionnelle.

Chaque année, plusieurs jeunes du territoire osent franchir le pas et concrétiser leurs projets. Le parcours d'Estelle, créatrice de son activité de prothésiste ongulaire, illustre parfaitement la capacité des jeunes à transformer une passion en projet professionnel lorsqu'ils bénéficient d'un accompagnement adapté et bienveillant.

L'équipe de la Mission Locale Sarthe Nord



Directrice
 Isabelle LOISEAU

SERVICE APPUI	DISPOSITIFS D'ACCOMPAGNEMENT	MÉTIERS, FORMATION, EMPLOI	ACTIVITÉ, QUALITÉ
 Assistante financière Jennifer CROSNIER	 Responsable des dispositifs d'accompagnement Emilie SOUCHU	 Responsable Métiers, Formation, Emploi Céline SARRY	 Chargée de mission suivi de l'activité, qualité, appui aux projets Carlyne HUGONIE
ALLER VERS ET VIE QUOTIDIENNE		EMPLOI ET MOBILITÉ	
 Conducteur minibus Joël VALLEE	 Animatrice et Accompagnatrice sociale Cindy PIEDALU	 Conseillère Budget et accompagnatrice sociale Hélène LELANDAIS	 Animatrice et Conseillère emploi Sabrina VALLA
ACCUEIL, ANIMATION ET ADMINISTRATIF		 Conseillère Mobilité Marlène CALLEBAUT	 Conseillère Emploi Delphine RETOU
 Chargée de suivi administratif des dispositifs Romane DESFAVRIES	 Conseillère Santé Armelle BARDOUL	 Conseillère Logement Pauline MAURICE	 Conseillère Emploi Darlène PATRY
POINT ACCUEIL ÉCOUTE JEUNES		CONTRAT ENGAGEMENT JEUNE	
 Chargée d'accueil et d'animation - La Ferté-Bernard Carole DELION	 Animatrice et Conseillère CEJ Montfort-le-Gesnois Hélène LAMBRON	 Conseillère CEJ La Ferté-Bernard Aurélië MAL AVAL	 Conseillère Emploi Catherine DUVAL
 Psychologue Manon LÉBOUCHER	 Conseillère CEJ Mangers Carole DIVERRES	 Conseillère CEJ Fresnay-sur-Sarthe Elise POURIEL	 Conseillère Formation Patricia FRADETAL
		MÉTIERS, FORMATION	
		 Conseillère Formation Elisabeth BOUREKAT	 Conseillère Formation Magali DUBOIS

LE CONSEIL D'ADMINISTRATION DE LA MISSION LOCALE SARTHE NORD :

- LES MEMBRES DU BUREAU**
- PRÉSIDENTE
 Fabienne LABRETTE-MÉNAGER (CDC de Haute Sarthe-Alpes Mancelles)
 - VICE-PRÉSIDENT
 Yves FOUCAULT (CDC des Vallées de la Braye et de l'Anille)
 - SECRÉTAIRE
 Guy COSME (CDC du Maine Saosnois)
 - SECRÉTAIRE-ADJOINTE
 Chantal BUI (CDC du Gesnois Bilurien)
 - TRÉSORIÈRE
 Patricia ÉDET (CDC de l'Huisne Sarthoise)
 - TRÉSORIÈRE-ADJOINTE
 Sonia MOINET (CDC 4CPS)

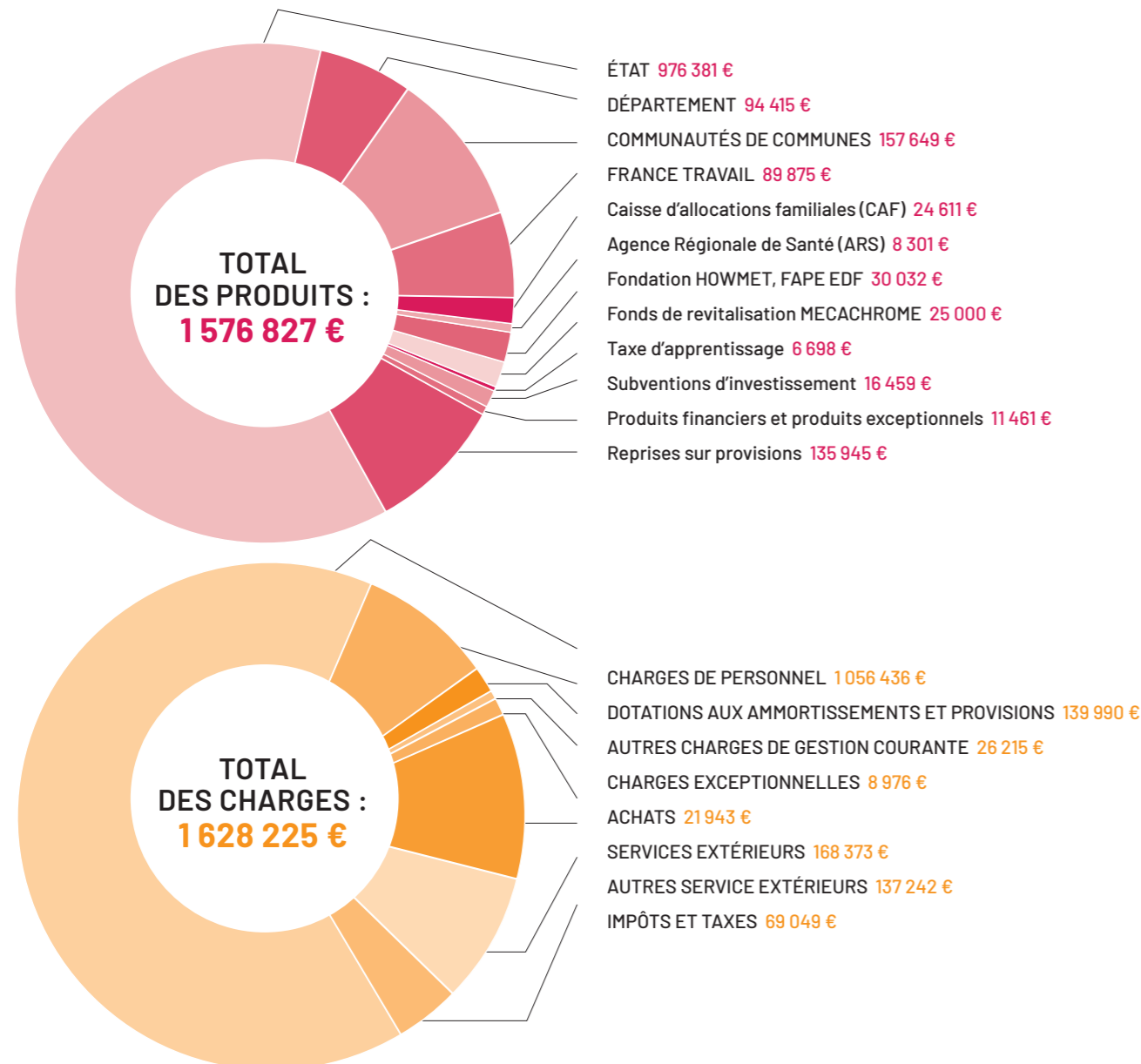
- LES MEMBRES DU CONSEIL D'ADMINISTRATION AYANT VOIX DÉLIBÉRATIVE**
- CDC CHAMPAGNE CONLINOISE ET PAYS DE SILLÉ
 Sonia MOINET / Alain HORPIN
 - CDC GESNOIS BILURIEN
 Chantal BUI / Anne-France PLANCHON
 - CDC HAUTE SARTHE ALPES MANCELLES
 Fabienne LABRETTE-MÉNAGER / Stéphanie BOUQUET
 - CDC PERCHE EMERAUDE
 Patricia ÉDET / Didier TORCHE
 - CDC MAINE SAOSNOIS
 Guy COSME / Annick LEROI
 - CDC VALLÉES DE LA BRAYE ET DE L'ANILLE
 Yves FOUCAULT / Cindy GAUTIER

Le budget de l'année 2025

L'exercice 2025 est marqué par une baisse significative des produits, qui passent de 1 853 342 € à 1 576 827 €, soit un recul de 14,9 %. Cette évolution résulte de trois facteurs conjugués : l'absence de financement du Fonds Social Européen sur deux dossiers, en dépit d'un avis favorable sur les thématiques proposées ; la suppression totale de la subvention du Conseil Régional ; et la diminution de la subvention de l'État.

Face à cette réduction importante des ressources, des ajustements ont été rendus nécessaires. Après avoir exploré toutes les marges disponibles, nous avons dû procéder à deux licenciements économiques pour préserver la viabilité de la structure.

Dans ce contexte particulièrement contraint, l'engagement du Conseil départemental mérite d'être salué. En choisissant, en 2025, de renforcer son soutien financier à l'accompagnement des jeunes, il a témoigné de sa confiance dans notre action et a contribué à maintenir une offre adaptée aux besoins du territoire.



Cap sur 2026



RECONNAISSANCE DU GROUPEMENT DE CRÉATEURS : CAP SUR LA LABELLISATION

L'année 2026 sera marquée par l'engagement de la Mission Locale dans la démarche de labellisation du Groupe de Créateurs, prévue à l'automne. Cette étape constitue une reconnaissance du travail mené depuis plusieurs mois en faveur de l'émergence et de l'accompagnement des projets entrepreneuriaux portés par les jeunes. Au-delà de l'obtention du label, cette démarche s'inscrit pleinement dans notre volonté de promouvoir l'autonomie, l'initiative et l'esprit d'entreprendre auprès des jeunes du territoire.

UNE DÉMARCHE D'AMÉLIORATION CONTINUE AU SERVICE DES JEUNES

La Mission Locale poursuivra son engagement dans une démarche d'amélioration continue de ses pratiques et de son organisation afin de sécuriser les parcours des jeunes et de garantir la qualité du service rendu. Cette dynamique collective permettra également de renforcer le partage des pratiques professionnelles, d'optimiser notre fonctionnement interne et de mieux répondre aux évolutions des besoins du territoire et des publics accompagnés.

TREMPLIN VERS L'INDUSTRIE : ACCOMPAGNER LES JEUNES VERS LES MÉTIERS D'AVENIR

Grâce au soutien de la Fondation Howmet, la Mission Locale mettra en œuvre le projet « Tremplin vers l'industrie », retenu dans le cadre de son appel à projets. Ce programme a pour objectif de favoriser l'accès des jeunes aux métiers industriels qui recrutent, en développant une meilleure connaissance des secteurs d'activité, des entreprises et des opportunités professionnelles du territoire. En s'appuyant sur l'orientation, la découverte des métiers, les visites d'entreprises et les rencontres avec des professionnels, « Tremplin vers l'industrie » s'inscrit pleinement dans les grands axes de travail définis par l'Etat : créer des passerelles concrètes entre les jeunes et le monde économique, lever les représentations parfois éloignées de ces métiers et répondre aux besoins de recrutement des entreprises.

RENFORCER LE REPÉRAGE ET L'ACCOMPAGNEMENT DES JEUNES EN SITUATION D'ILLETTRISME

La lutte contre l'illettrisme, définie comme une priorité nationale, constituera un axe de travail prioritaire en 2026. La Mission Locale souhaite renforcer sa capacité à repérer les situations de fragilité liées aux compétences de base afin de proposer des réponses adaptées. Ce travail reposera sur une montée en compétences des professionnels, le développement d'outils de repérage et le renforcement des partenariats avec les acteurs spécialisés. L'objectif est de permettre aux jeunes concernés d'accéder à un accompagnement ciblé, favorisant leur autonomie, leur insertion sociale et leur accès durable à la formation et à l'emploi.



MISSION LOCALE SARTHE NORD

Un service de *proximité*
et *16 lieux* d'accueil
pour *les 16-25 ans*



Pour plus d'informations,
contactez dès maintenant
la Mission Locale Sarthe Nord
www.mlsarthenord.fr

